


Astrobin – Internetplattform für Astrofotografen

Community ▾ Durchsuchen ▾ Hilfe ▾ Schnellsuche Login Registrieren



Das perfekte Zuhause für Ihre Astro-Bilder.

AstroBin ist ein Bilderdienst, der eigens für Astrofotografen gemacht wurde. Der Dienst ist voller Funktionen von denen die Astrofotografen-Gemeinschaft profitieren werden. Mehr Informationen dazu auf der [Hilfe-Seite](#).

FIT and DSLR camera raw files

AstroBin offers the storage

Aktionen ▾ Editieren ▾ Ansehen ▾ Herunter

- Ⓞ Unkomprimierte Quelle hochladen (XISF/FITS/PSD/TIFF)
- 📄 Neue Version hochladen
- ✓ Diese Version als "final" markieren

storage of all your FIT and DSLR raw files, up to 500 GB!

It will automatically keep your files organized, and allow you to share them with other members. [Want to know more?](#)


Was ist auf dieser Seite?

Hi!

Bist Du ein Astrofotograf? Möchtest Du das Ergebnis Deiner harten Arbeit mit anderen teilen? Als Astrofotograf und Mitglied zahlreicher Astrofotografie-Foren finde ich, dass dem Internet ein zentraler Platz fehlt, an dem Astrofotografen ihre Arbeiten zeigen können.

AstroBin soll diese Lücke schließen. Es ist eine von Grund auf von einem Astrofotografen erstellte Webseite und sie stellt Leuten die Mittel zur Verfügung, die Ihre Astrofotos austauschen und präsentieren wollen.

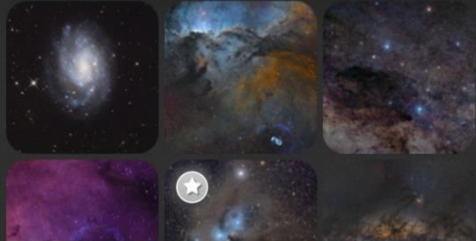
Home / Benutzer / Hartmuth Kintzel / Sammlungen / **Made in Namibia**



Hartmuth Kintzel

183 634 80
BILDER FOLLOWERS ABONNEMENTS

Member of "Nuernerger Astronomischer Arbeitsgemeinschaft e.V."
[\(mehr lesen\)](#)



Warum Astrobin?

Astrobin ist eine WEB-Plattform oder auch „WEB-Community“ zum Speichern von Astronomischen Bildern.

Wo ist der Unterschied zu bereits länger vorhandenen anderen Bild-Plattformen, wie z.B. Flickr, Fotocommunity oder Instagram?

- Plattform ist exklusiv Astrofotografen gemacht und auf deren Anforderungen zugeschnitten.
- Es gibt umfangreiche Suchwerkzeuge für Bilder und verwendete Ausrüstung.
- Auf die Bilder wird „nachhaltiger“ zugegriffen, als bei den anderen Plattformen, bei denen die Bilder meist nur eine kurze Zeit nach der Veröffentlichung in der Masse verschwinden.
- Je nach Account können mehrere Versionen des gleichen Bildes hochgeladen werden.
- Keine Größenbeschränkung.
- Auch Roh- und Arbeitsformate wie Fits und RAW können mit archiviert werden.
- Umfangreiche Standardvorgaben zur Dokumentation der Bilder. (Technische Karte.)
- DeepSky-Bilder werden direkt „astrometriert“.

Damit sind die Möglichkeiten der Bild-Darstellung und Beschreibung meist auch erheblich umfangreicher als es auf der eigenen Homepage möglich wäre.

Astrobin ist sehr erfolgreich. - Es sind Astrofotografen aus allen Kontinenten vertreten.

So finden sich praktisch auch immer Bilder, die mit der eigenen Ausrüstung vergleichbaren Equipment gemacht wurden und so zum Vergleich mit den eigenen Ergebnissen herangezogen werden können.

Astrobin ist für die Präsentation und Suche von Bildern ähnlich bedeutsam, wie es PixInsight für die Astro-Bildbearbeitung ist.

Aktionen · Editieren · Ansehen · Herunterladen · Teilen

Home / Bild **Messier 81 Group**

Hemisphäre: Nördlich · Sternbild: Ursa Major (UMa) · Beinhaltet: Bode's Galaxy · Cigar Galaxy · M 81 · M 82 · NGC 3031 · NGC 3034 · NGC 3077 · PGC 2724146 · PGC 2725421 · PGC 2726432 · PGC 2726822 · PGC 2727315 · PGC 2728713 · PGC 2728721 · PGC 2729331 · PGC 2730097 · PGC 2730379 · PGC 2730409 · PGC 2730709 · PGC 2731294 · PGC 2732102 · PGC 2732338 · PGC 28225 · PGC 28505 · PGC 28529 · PGC 28731 · PGC 28757 · PGC 28848 · PGC 29167 · PGC 3086325 · Und 2 mehr.

Hartmuth Kintzel

17.3.2022
191 0 110

Sternenkarte

Messier 81 Group

Originaldatei herunterladen: Herunterladen

Ist AstroBin kostenlos?

Nein. - Es gibt zwar einen auf 10 Bilder Beschränkten „Free“-Account. Der ist aber nur für Gelegenheits-Anwender geeignet, die kaum Bilder hochladen.

Für die ernsthafte Nutzung ist zumindest ein Premium-Account nötig.

Preise

Wenn Sie neu bei AstroBin sind

Wenn Sie bereits ein Konto haben

FREE

LITE

PREMIUM

ULTIMATE

€
0.-

Nur
€
1.75

Nur
€
3.46

Nur
€
5.17

pro Monat (bei jährlicher
Zahlung)

pro Monat (bei jährlicher
Zahlung)

pro Monat (bei jährlicher
Zahlung)

Jetzt anmelden
kostenlos

Kaufen Sie 1 Jahr für
€21.-

Kaufen Sie 1 Jahr für
€41.50

Kaufen Sie 1 Jahr für
€62.-

FREE

LITE

PREMIUM

ULTIMATE

Bis zu **10** Uploads. [?]

Max. Größe **25 MB**

Soziale Funktionen

Einfache Suche

Gruppen erstellen/beitreten

Gruppen erstellen/beitreten

Gruppen erstellen/beitreten

Gruppen erstellen/beitreten

Gruppen erstellen/beitreten

Gruppen erstellen/beitreten

Gruppen erstellen/beitreten

Gruppen erstellen/beitreten

Gruppen erstellen/beitreten

Gruppen erstellen/beitreten

Gruppen erstellen/beitreten

Gruppen erstellen/beitreten

Gruppen erstellen/beitreten

Bis zu **50** Bilder insgesamt [?]

Max. Größe **25 MB**

Soziale Funktionen

Erweiterte Suche

Bis zu **1** Revision/Bild

Gruppen erstellen/beitreten

Basic Plate-Solving

IOTD / Top Picks

Datenexport

Astronomie-Anzeigen ausblenden

Keine Werbung auf **Ihren** Seiten [?]

Vollformat Beschriftungen [?]

Upload **unkomprimiert** Quelle [?]

Bilder wiederherstellen

Ausrüstung Filter [?]

Vergleiche der Ausrüstung [?]

Alle zukünftigen Funktionen

Unbegrenzte Bilder

Max. Größe **50 MB**

Soziale Funktionen

Erweiterte Suche

Bis zu **5** Revisionen/Bild

Gruppen erstellen/beitreten

Basic Plate-Solving

IOTD / Top Picks

Datenexport

Astronomie-Anzeigen ausblenden

Keine Werbung auf **Ihren** Seiten [?]

Vollformat Beschriftungen [?]

Upload **unkomprimiert** Quelle [?]

Bilder wiederherstellen

Ausrüstung Filter [?]

Vergleiche der Ausrüstung [?]

Alle zukünftigen Funktionen

Unbegrenzte Bilder

Unbegrenzte Größe [?]

Soziale Funktionen

Vollständige Suche [?]

Unbegrenzte Überarbeitungen [?]

Gruppen erstellen/beitreten

Fortgeschrittenes Plate-Solving

IOTD / Top Picks [?]

Datenexport [?]

Astronomie-Anzeigen ausblenden [?]

Keine Werbung auf **Ihren** Seiten [?]

Vollformat Beschriftungen [?]

Upload **unkomprimiert** Quelle [?]

Bilder wiederherstellen

Ausrüstung Filter [?]

Vergleiche der Ausrüstung [?]

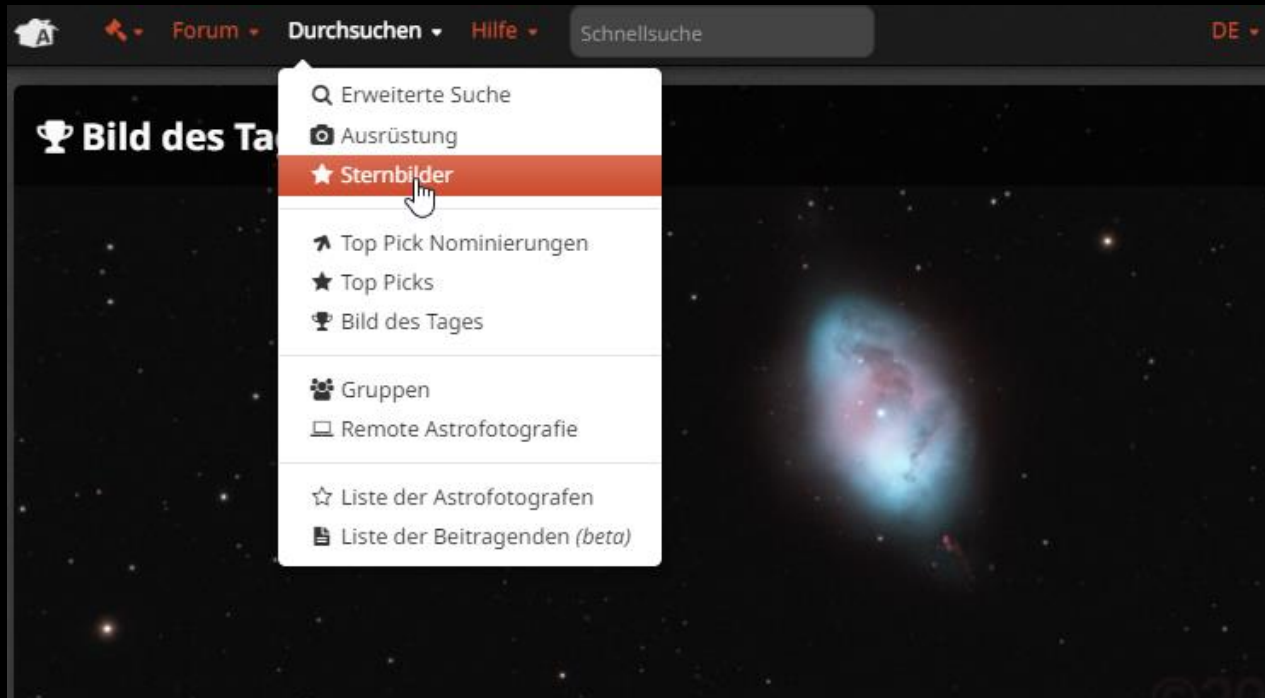
Alle zukünftigen Funktionen

Wie funktioniert Astrobin?

Um Bilder zu suchen und zu betrachten braucht es zunächst keinen eigenen Account.

Möchte man eigene Bilder einstellen und/oder mit den Astrofotografen kommunizieren, muss ein Account angelegt werden.

Möglichkeiten der Suche nach Bildern.



Neben der „Schnellsuche“ gibt es zahlreiche weitere speziellere Suchmöglichkeiten.

Es kann u.a. nach Motiven aus bestimmten Sternbildern, nach verwendeter Ausrüstung, nach Datumsbereich, Fotografen, Aufnahmedauer und vielen anderen Kriterien gesucht werden. Die Suchkriterien lassen sich auch kombinieren.

Beispiele für Bildsuche:

Nach Sternbildern um passende Motive zur Aufnahme und Beobachtung zu finden.

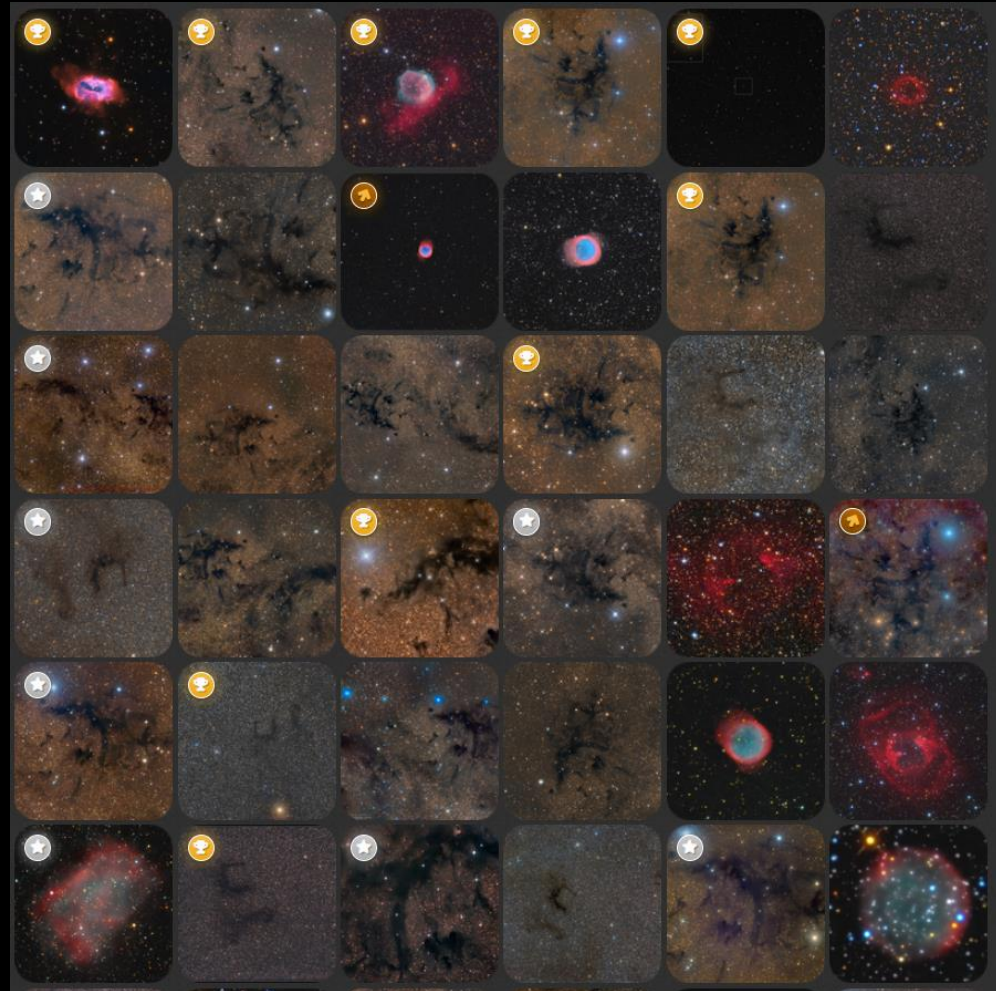


Feldradius (Grad)

0 Min Max 3

Sternbild

Ergebnisse sortieren



Beispiele für Bildsuche:

Nach verwendeter Ausrüstung: Links die Kategorie auswählen, dann Oben in der Textzeile Stichwörter eingeben um die Auswahl einzuschränken. Über Filter kann weiter eingeschränkt werden.

Brands / Companies 535

Kameras 1614

Sensoren 391

Teleskope und Objektive 3181

Pending edit 0

Montierungen 393

Filter 1927

Zubehör 962

Software 258

Find telescope or lens *(optional)*

Type to search options or to create a new one...

Filter results Type = Reflector: Newtonian Aperture (mm) = 120 - 160

Name	Users	Images
Altair 6" F4 Photo Newtonian	1	1
Altair 6" F5 Newtonian	0	0
Apertura 6" f/4 Imaging Newtonian	0	0
Apertura 6" f/5 Imaging Newtonian	2	2
Apertura DT6 6" Dobsonian	0	0
Astro-Tech AT6IN	6	66
Boren-Simon 6" f/2.8 PowerNewt	2	31
Bresser Messier NT-130/1000	0	0
Celestron Astromaster 130EQ	1	1
Celestron C6-N	23	152

Es funktioniert auch anders herum über die angezeigte Ausrüstung bei Bildern kann die zugehörige Beschreibung der Komponente aufgerufen werden :



Copyright H. Kintzel

Flaming Star Nebula IC405 SHO

Download original file: [Download](#)

Equipment

Imaging Telescopes Or Lenses [GSO 6" f/4 Imaging Newtonian](#)

Imaging Cameras [ZWO ASI1600MM COOL](#)

Mounts [Sky-Watcher EQ6 Pro](#)

Filters [Astronomik H-alpha CCD 12nm](#) · [Astronomik OIII CCD 12nm 1.25"](#) · [Astronomik SII CCD 12nm 1.25"](#)

Accessories [L-easts MGEN 3-Modulare autoguiden](#) · [TE-Oxide TSC01](#)

GSO 6" f/4 Imaging Newtonian

Telescope

Type: Reflector: Newtonian

Aperture (mm): 152

Focal length (mm): 608

Weight (kg): 6.1

Darüber finden sin damit gemachte Bilder und Fotografen, die diese Komponente verwenden.

Acquired with this item



Astrobin als „Soziales Netzwerk“:

Es gibt zahlreiche Foren, über die sich die Mitglieder austauschen können.

Neben den überwiegend englischsprachigen übergreifenden Foren, gibt es auch welche in den jeweiligen Landessprachen.

Astrophotography Technical Forums	Themen	Beiträge	Letzte Beiträge
■ [Deep Sky] Acquisition techniques	633	4229	<u>vor 18 Stunden</u>
■ [Deep Sky] Processing techniques	300	3896	<u>vor etwa einem Tag</u>
■ [Solar System] Acquisition techniques	50	416	<u>vor 13 Tagen</u>
■ [Solar System] Processing techniques	28	184	<u>vor 6 Tagen</u>
■ Equipment	1005	10591	<u>vor 2 Stunden</u>

Language Specific Forums	Themen	Beiträge	Letzte Beiträge
■ German	29	222	<u>25.6.2022</u>
■ Italian	26	144	<u>11.6.2022</u>
■ French	8	34	<u>7.6.2022</u>
■ Spanish	8	149	<u>1.6.2022</u>
■ Russian	3	50	<u>9.11.2021</u>


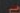

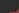


Astrobin als „Soziales Netzwerk“:

Außerdem können beliebige Gruppen angelegt werden, die Bilder und Forumsbeiträge enthalten können. Diese Gruppen können öffentlich für jeden zugänglich oder „privat“ sein..

ZWO ASI1600MM/QHY163M

A group dedicated to the ASI1600MM camera from ZWO or QHY163M camera from QHY, both cooled and uncooled. This groups focus should be on multi-channel imaging, high gain imaging, imaging with ROI, and all the other features endemic to this camera. Planetary, DSO, etc. are all fine.

Gruppenforum 302 Beiträge in 22 Themen

ZWO ASI1600MM/QHY163M	Antworten / Ansichten	Letzter Beitrag
 Qhy163m gain/offset Bertl · 22.3.2020 	13 / 367	Cristian Cestaro 20.2.2021
 ASI 1600 MMC HALOS Laurent · 2.2.2017 12 	35 / 2122	Ronny May 25.11.2020
 Filter size needed to get no vignetting at f4 using a qhy 163 Shawn Killian · 11.11.2019 	10 / 264	Peter Juhlin 21.9.2020

5 / 254

Röger R. Sanchez Glammattel
[6.10.2016](#)

Alle anzeigen

 Neues Thema



Astrobin als „Soziales Netzwerk“:

Bilder können kommentiert werden. Alternativ kann man sich auch über private Nachrichten mit den Nutzern austauschen.



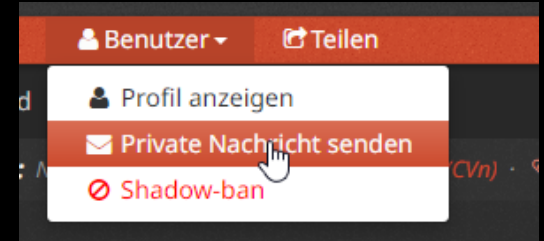
Kommentar hinzufügen

Thorsten Malchow vor 3 Monaten · 1 Like [-]
45 Stunden Fotonen sammeln ist ja schonmal ein Brett und dann noch so schön rausgearbeitet.. WOW.. gefällt mir wirklich ausgesprochen gut. 🙌
CS
Thorsten
🔗 link 🗉 missbrauch melden [Antwort](#) [Like](#)

Daniel Nimmervoll vor 3 Monaten · 0 Likes [-]
Danke Thorsten, ja das war wirklich ein Mega Projekt :-). Aber es hat Spaß gemacht und ich hatte den Sternstrom dann mit drauf. Das war ja mein Ziel.
LG Daniel
🔗 link 🗉 missbrauch melden [Antwort](#) [Like](#)

Christoph Lichtblau vor 3 Monaten · 1 Like [-]
Dein Zeitinvestment hat sich gelohnt Daniel. Klasse M 63.
🔗 link 🗉 missbrauch melden [Antwort](#) [Like](#)

Michael Kutschera vor 3 Monaten · 1 Like [-]
Wow ! Die 45h haben sich definitiv gelohnt.
Die Details sind der Hammer. Gratuliere !
CS, Michael



Benutzer ▾ Teilen

- Profil anzeigen
- Private Nachricht senden
- Shadow-ban

Wie und wo werden meine Bilder gezeigt?

Jedes Mitglied hat einen eigenen Bereich, in dem er seine Bilder nach verschiedenen Kriterien sortiert anzeigen lassen kann:

The screenshot displays the user profile for Hartmuth Kintzel on the AstroBin platform. The profile includes a header with navigation options: "Ansehen" (View) and "Sortieren nach" (Sort by). The breadcrumb trail shows "Home / Benutzer / Hartmuth Kintzel / Sammlungen". The user's name "Hartmuth Kintzel" is displayed above a profile picture and statistics: 183 Bilder (Images), 633 Followers, and 80 Abonnements (Subscriptions). Below the profile picture is a section titled "Über AstroBin" (About AstroBin) with the text "Member of 'Nuernberger Astronomischer Arbeitsgemeinschaft e.V.'".

The main content area features a grid of image collections, each represented by a thumbnail and a title:

- Aurora Borealis
- Beyond Milky Way
- Comets
- Inside Milky Way
- Made in Namibia
- Nightscape
- Solar System

Below the grid, a list of camera equipment is shown: Celestron C8, AOM Astrograph 130/520, ASA N10 / 10N, and Canon EF 16-35. A sorting menu is open, showing the following options:

- Sammlungen
- Titel
- Publikation
- Akquisition
- Objektyp
- Jahr
- Ausrüstung
- Sternbild
- Fehlende Daten

The background of the page shows a grid of various astronomical images, including galaxies, nebulae, and planets.

Wie und wo werden meine Bilder gezeigt?

Außerdem können die Bilder von Personengruppen in einer Gruppe zusammengefasst gezeigt werden.

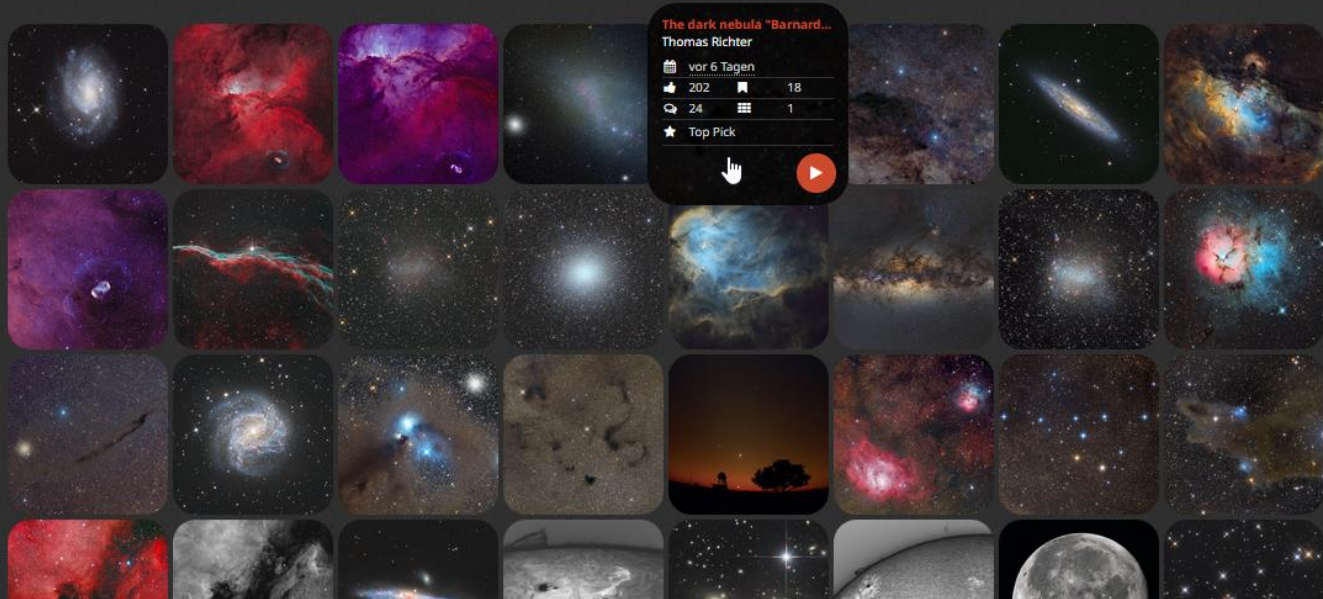
Astrofreunde-Franken

An association of star friends from the Greater Nuremberg area.

More Information here:

www.astrofreunde-franken.de

Bilder



Leider fehlen bisher für die Gruppenforen vergleichbare Bild-Sortiermöglichkeiten wie im persönlichen Bereich. ☹️

Wie und wo werden meine Bilder gezeigt?

Innerhalb von Bildsammlungen können die Bilder auch nacheinander durchgeblättert, Lupe vergrößert und im Vollbildmodus betrachtet werden.

The screenshot displays a photo gallery interface. At the top, there are navigation icons: a magnifying glass, a share icon, a left arrow, a page indicator '4 / 56', a right arrow, a search icon, a play icon, a zoom icon, a grid icon, and a close icon. The main area is dominated by a large, detailed astronomical image of the SMC and 47 Tucane galaxy cluster, showing a dense field of stars and colorful nebulae. On the left side, there is a dark overlay box with the following information:
SMC and 47 Tucane - 4 Panel
Paul Schubert
vor 5 Tagen
50 likes, 2 shares
2 comments, 1 retweet
A red play button icon with a white hand cursor is positioned over the bottom right of this overlay. At the bottom of the screen, a horizontal strip of small thumbnail images shows a sequence of related astronomical photos, with the current image highlighted by a blue border. Below the thumbnails, the text 'Paul Schubert - "SMC and 47 Tucane - 4 Panel"' is visible.

Anzeigen der einzelnen Bilder:

Nachdem ein Vorschaubild angeklickt wurde, wird es zunächst in einer größeren Vorschau zusammen mit der Technischen Karte angezeigt. Rechts daneben werden gegebenenfalls kleine Vorschaubilder anderer Versionen des gleichen Bildes angezeigt. Darüber kann zwischen den Versionen gewechselt werden. War das Plate-Solving erfolgreich, werden unter dem Bild die enthaltenen Himmels-Objekte dargestellt. Klickt man in das Bild, wird im Anschluss formatfüllend oder, falls die Auflösung dafür zu gering ist, in der maximalen Auflösung dargestellt.

Home Bild Corona Australis - NGC6723/6726/6727/6729

Hemisphäre: Südlich Sternbild: Corona Australis (Cra) Beinhaltet: IC 4812 · NGC 6723 · NGC 6726 · NGC 6727 · NGC 6729 · PGC 209464 · PGC 209465 · PGC 209482 · PGC 209493 · PGC 209494 · PGC 209498 · PGC 209500 · PGC 209502 · PGC 209504 · PGC 209509 · PGC 209515 · PGC 209518 · PGC 209529 · PGC 209530 · PGC 209533 · PGC 209539 · PGC 209552 · PGC 209553 · PGC 209563 · PGC 209568 · PGC 209572 · PGC 209574 · PGC 209579 · PGC 209591 · PGC 209601 · Und 61 mehr.

Hartmuth Kintzel vor 15 Tagen 259 6 146

Sternkarte

Corona Australis - NGC6723/6726/6727/6729

alpha: 19 02 35.5 delta: -36 57 01
Powered by PixInsight

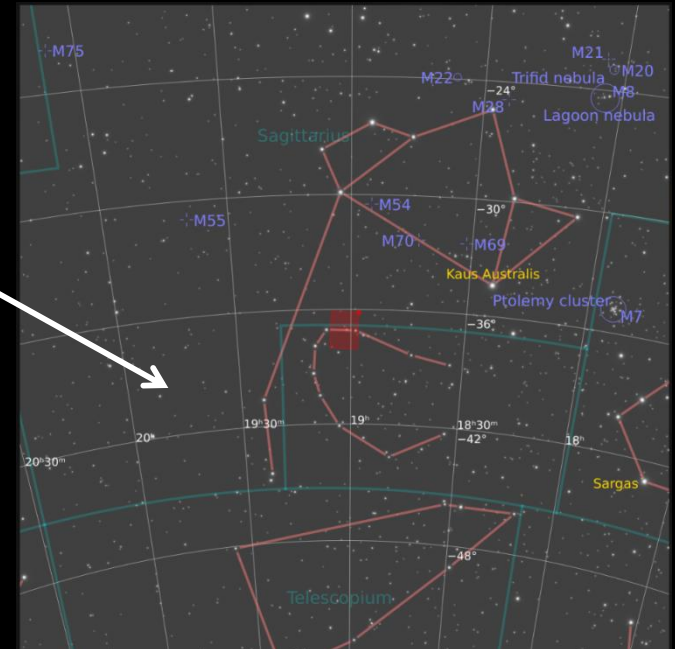
Ansehen Herunterladen

Monochromes Negativ

Bemerkungen

Groß

Volle Größe



Anzeigen der einzelnen Bilder:

Was nach dem Plate-Solving an erkannten Objekten angezeigt werden soll, lässt sich über die Astrometrierrungs-Einstellungen bestimmen:

Erweiterte Einstellungen für die Astrometrierung

Rohfassung des Bilds
(max. 100 MB)

Keine Datei ausgewählt

Um die Genauigkeit der Astrometrierung noch weiter zu verbessern, lade bitte eine der XISF- oder FITS-Dateien aus deinem Datensatz hoch. Solche Dateien haben normalerweise Datum- und Zeit-Eintrag, die es Astronomen ermöglichen, die Ephemeriden von Sonnensystemkörpern zu berechnen und Planeten und Asteroiden in deinem Bild zu finden (vorausgesetzt, du fügst auch Ortsinformationen hinzu).

Für maximale Genauigkeit wird empfohlen, das native und offene Format XISF von Pixinsight zu verwenden. Erfahre hier mehr über XISF.

<https://pixinsight.com/xisf/>

Bitte beachte: es ist sehr wichtig, dass die XISF- oder FITS-Datei, die du hochlädst, an deinem bearbeiteten Bild ausgerichtet ist, sonst stimmen die Objektanmerkungen nicht überein. Um deine Chancen auf eine erfolgreiche akkurate Astrometrierung zu verbessern, kalibriere deine Datei auf die übliche Weise (dunkel/vorbelastet/flach), aber strecke sie nicht.

Skalierte Schriftgröße

Klein

Schriftgröße der Anmerkungen auf deiner Hauptbildseite

Äquatoriales Koordinatennetz anzeigen

Konstellationsgrenzen anzeigen

Konstellationslinien anzeigen

Benannte Sterne anzeigen

HD-Sterne anzeigen

Dieser Katalog verwendet Daten aus dem All-sky Compiled Catalogue of 2,5 million stars (Nharichenko+ 2009), VizieR-Katalog: I/280B.

Max. Magnitude

3

Nur HD-Sterne bis zu dieser Magnitude werden gerendert. Wenn es leer gelassen wird, wird der Standardwert des Katalogs verwendet.

Messier-Objekte anzeigen

NGC- und IC-Objekte anzeigen

VdB-Objekte anzeigen

Sharpless-Objekte anzeigen

Barnard-Objekte anzeigen

Objekte aus dem Lynds-Katalog der hellen Nebel (LBN) anzeigen (Lynds 1965)

Zeige Objekte aus dem Lynds-Katalog der Dunkelnebel (LDN) (Lynds 1962)

PGC-Objekte anzeigen

Planeten anzeigen

Nur verfügbar, wenn ihr Bild mindestens eine Aufnahmezeit und einen genauen Standort aufweist

Asteroiden anzeigen

Nur verfügbar, wenn ihr Bild mindestens eine Aufnahmezeit und einen genauen Standort aufweist

GCVS-Sterne anzeigen

Allgemeiner Katalog der variablen Sterne

Tycho-2-Katalog anzeigen

https://wikipedia.org/wiki/Tycho-2_Catalogue

CGPN-Objekte anzeigen

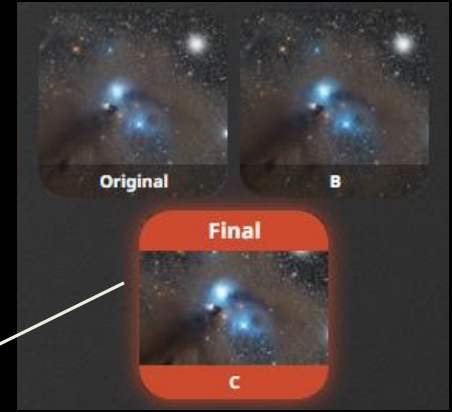
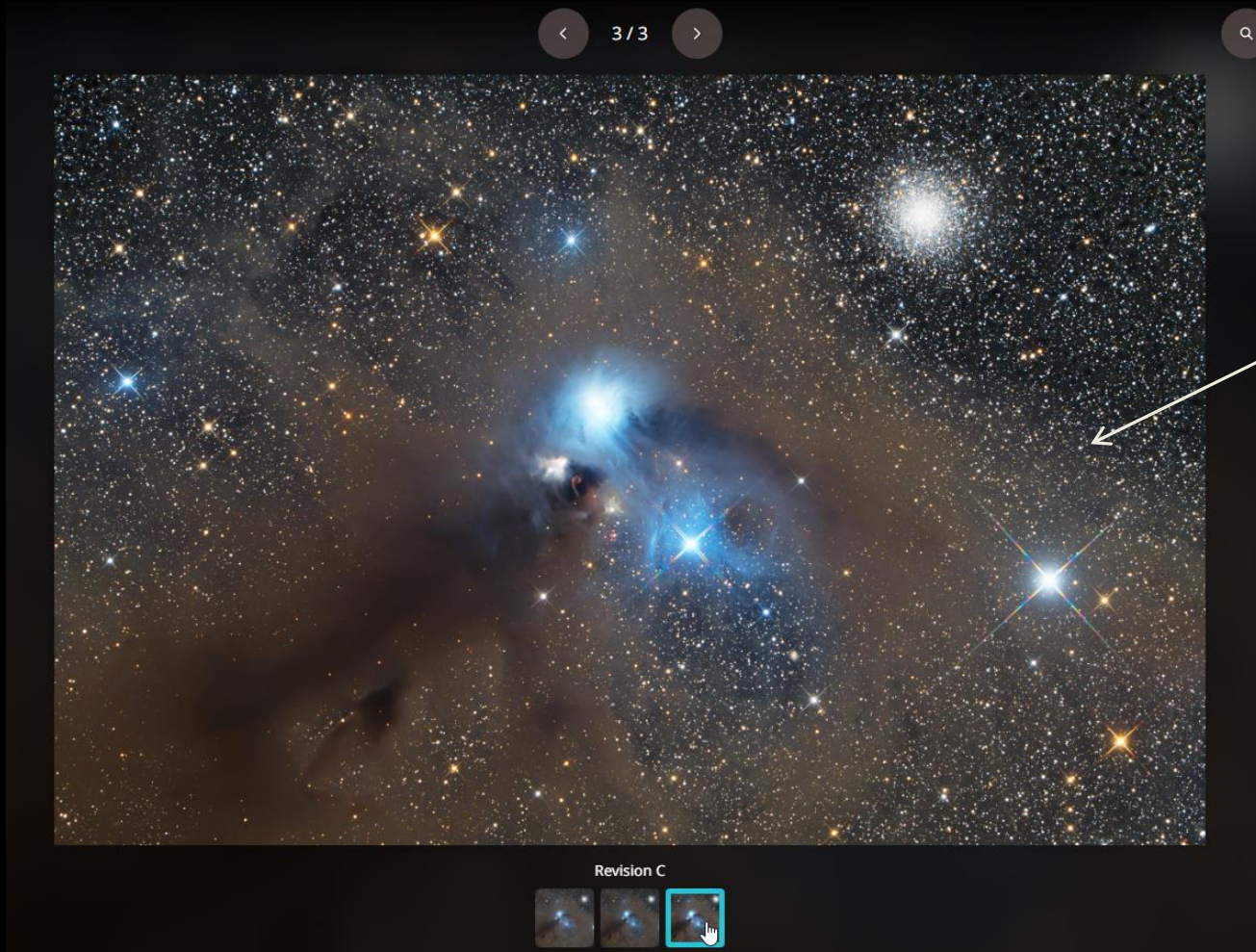
Catalogue of Galactic Planetary Nebulae

Quasare anzeigen

MILLIQUAS - Million Quasars Catalog

Anzeigen der einzelnen Bilder:

Sind mehrere Versionen des Bildes vorhanden, können sie zum Vergleich auch durchgeblättert werden.



Activity Stream:

Der „Activity Stream“ wird per Vorgabe auf der Astrobin-Startseite dargestellt, sobald man sich eingeloggt hat.

Was angezeigt wird ist einstellbar. So können alle neuen Bilder / neue Bilder nur von vernetzten Personen / andere Aktivitäten, wie Bildkommentare, Likes für Bilder u.a. angezeigt werden.

Aktuelles aus den Foren Mehr

Thema	Benutzer	Reaktionen	Zeitpunkt
Fixing the dreaded tilt and backspacing error in optical systems with objective analysis.	Steeve Body	94 / 3052	vor etwa einer Stunde
Pixinsight image stretching - GHS Version 2	jerryyyyy	121 / 11029	vor 2 Stunden
What is the best 8" F5-ish Newtonian you can buy?	Maioli	7 / 567	vor 3 Stunden
Skywatcher 200PDS .. can't remove primary mirror	Mike Dobres	3 / 99	vor 3 Stunden
Setting up the E160-ED for Full Frame Imaging	Bill Long	14 / 714	vor 5 Stunden
Gain settings people have success with when shooting LRGB	Andrej Karlic	13 / 636	vor 6 Stunden

Neuste Bilder

Oberhalb des Activity-Streams werden aktuelle Beiträge aus den Foren angezeigt.

Über die Symbole oben rechts im Activity Stream kann bestimmt werden ob nur die Aktionen betreffend der gefolgten User oder aller User oder nur bestimmte Aktionen, wie nur neue Bilder angezeigt werden sollen.

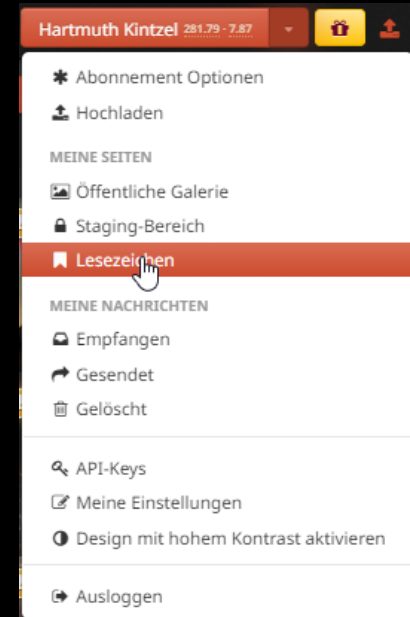
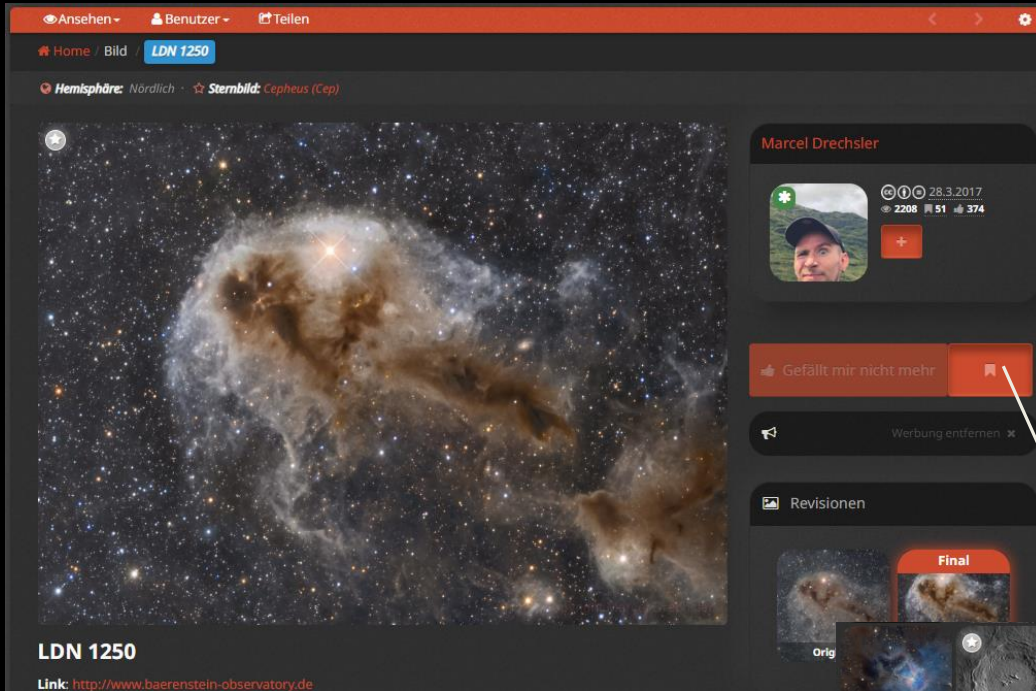
Außerdem kann eingestellt werden, was per Default angezeigt wird.



Bei Aktivitäten zu eignen Bildern, wie Kommentare, Likes, gesetzte Lesezeichen, privaten Nachrichten, wird man über ein Benachrichtigungssymbol informiert. Gleiches gilt auch für neue Themen in abonnierten Foren, Beiträge zu selbst verwendeter Ausrüstung u.a.

Leesezeichen

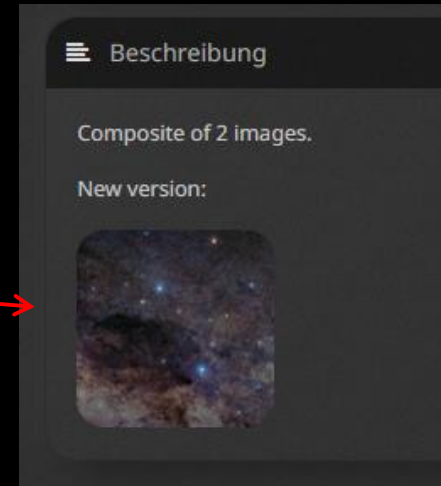
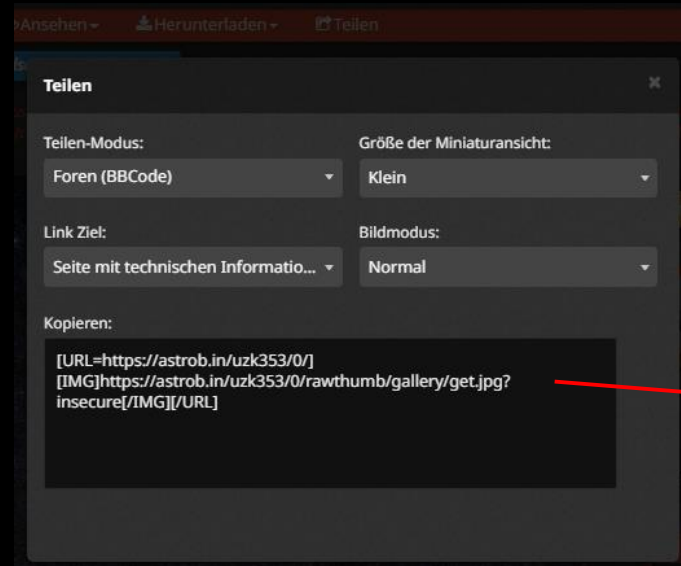
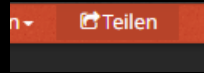
Bilder die man auch später schnell wieder finden möchte, kann man mit einen Leesezeichen versehen. Sie werden dann im eigenen Bereich unter „Leesezeichen“ angezeigt.



Bilder einbetten /an anderer Stelle wieder verwenden:

Möchte man ein Bild z.B. in einem Forumsbeitrag verwenden, kann man über die Funktion „Teilen“ einen Link für das Bild erzeugen. Optional kann ein Vorschaubild in dem Link eingebettet werden.

Für die Verwendung in eigenen WEB-Seiten kann auch ein entsprechender HTML-Verweis erzeugt werden.



Top Picks / Bilder des Tages

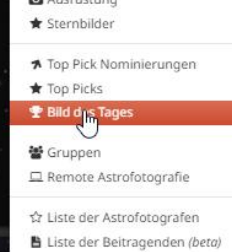
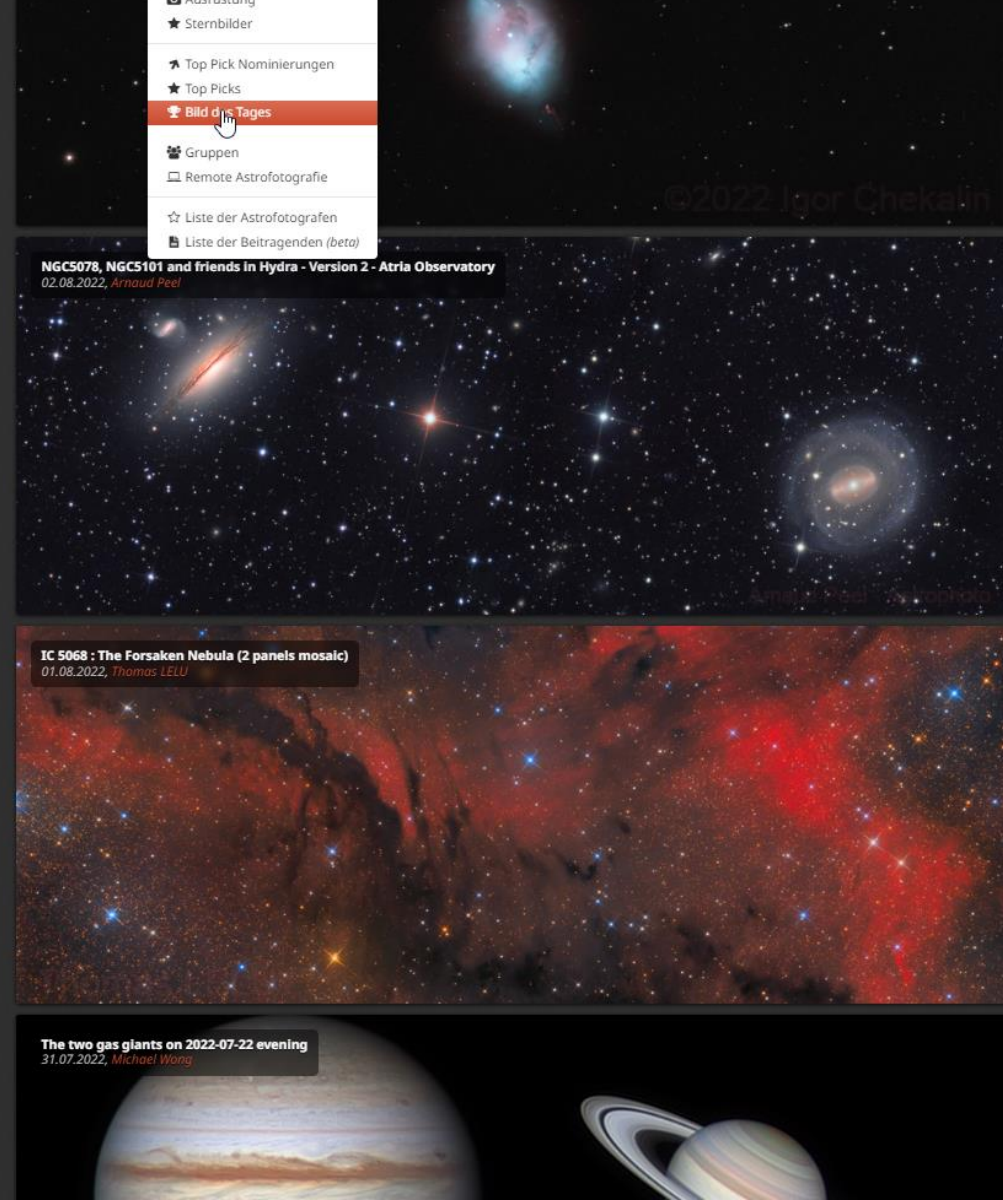
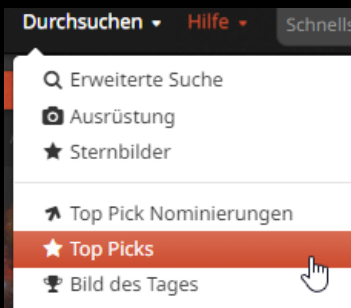
Anfangs war das Bild des Tages ein mehr oder minder willkürlich vom AstroBin-Betreiber ausgewähltes sehenswertes Bild, welches täglich wechselnd oberhalb des „Activity Streams“ angezeigt wurde.

Zwischenzeitlich hat es sich zu einer sehr begehrten Auszeichnung für Astrofotografen entwickelt, welche über einen aufwendigen mehrstufigen Auswahlprozess ermittelt wird. Dazu durchlaufen die teilnehmenden Bilder 3 Stufen, bei denen sie von verschiedenen Rezensenten begutachtet werden. Diese bewerten die Bilder nach definierten Kriterien und können sie befördern oder zurück weisen. Bis ein Bild zum Bild des Tages befördert wird, muss es von mindestens 6 Personen unabhängig von einander gewählt werden.

Details zum Prozess und den Beförderungskriterien finden sich im Manifest zum Bild des Tages.

<https://de.welcome.astrobin.com/iotd>

Bei Top Pics handelt es sich um Bilder, welche die vorletzte Auswahlstufe erreicht haben, aus denen das Bild des Tages gewählt wird.



Tipps für Astrobin-Benutzer:

Es können Bilder mit beliebig hoher Auflösung und Dateigröße hochgeladen werden. Allerdings dauert es dann auch entsprechend lange, bis das Bild angezeigt wird. So verlieren die potentiellen Betrachter schnell die Geduld und warten den Bildaufbau nicht mehr ab.

Deshalb sollte bei sehr großen Bildern eine zweite kleinere Version hochgeladen werden, die als Standartversion gesetzt wird. In der Beschreibung kann dann ein Hinweis auf die vorhandene größere Version erfolgen. (In der Technischen Karte ist sowieso nur die Auflösung der zuerst hochgeladenen Version zu sehen.)

Das gleiche gilt auch für animierte Gif-Bilder: Version A enthält die Animation, Version B enthält ein Standbild mit Verweis auf die Animation.

Neue Bilder sollten, auch wenn es sich um fertig bearbeitete Bilder handelt, zunächst in den Staging-Bereich geladen und mit allen Informationen versehen werden. Wenn gewünscht können dabei auch gleich mehrere Versionen des Bildes geladen werden.

Erst wenn alles zur Zufriedenheit erledigt ist, sollte das Bild in den öffentlichen Bereich verschoben werden.

Möchte man möglichst viele andere dazu bewegen, neu hochgeladene Bilder anzusehen, sollte man nicht zu viele Bilder auf einmal hochladen. Alle Bilder erscheinen normalerweise im „Activity Stream“ der eigenen Follower. Sind es zu viele, verlieren diese schnell die Lust, sich die einzelnen Bilder anzusehen.



Astrobin hat Mitglieder rund um den Globus. Deshalb sollten Bildbeschreibungen und für die Allgemeinheit gedachte Kommentare nach Möglichkeit in Englisch verfasst werden. Nur wenn ein User direkt angesprochen wird, macht es Sinn ihn in der seiner bevorzugten Sprache zu schreiben.

Die vom jeweiligen User bevorzugte Sprache ist bei jedem seiner Bilder angegeben.

Kommentare

Gib einen Kommentar ab und beachte, daß AstroBin ein internationales Publikum anspricht: Englisch bevorzugt. PS: **die bevorzugte Sprache von Theodore Kavourinos ist Griechisch.**